



# PARC NATUREL RÉGIONAL DES LANDES DE GASCOGNE

---

Forum Ecotourisme  
6 mai 2008

François Perroy  
Pierre Croizet

# DÉPLACEMENTS DES FRANÇAIS : LA GRANDE STAGNATION !

- Taux de départ en voyage stabilisé à 75%, volume de nuitées idem

	Taux de départ (en %)								Nombre moyen de voyages par individu parti							
	2000 (1)	2001 (1)	2002 (1)	2003 (1)	2004 (1)	2004 (2)	2005 (2)	2006 (2)	2000 (1)	2001 (1)	2002 (1)	2003 (1)	2004 (1)	2004 (2)	2005 (2)	2006 (2)
Toutes destinations confondues	72,7	72,6	74,1	73,9	74,9	75,0	74,4	74,1	4,1	4,0	4,3	4,2	4,5	4,5	4,4	4,4
En France métropolitaine (1)	68,8	68,9	70,7	70,1	71,3	71,4	70,9	70,3	3,9	3,8	4,1	4,0	4,3	4,3	4,1	4,2
Exclusivement en France (2)	50,5	51,3	52,1	50,9	50,7	50,8	50,8	51,0	3,6	3,6	3,8	3,7	3,8	3,8	3,7	3,9
À l'étranger ou en Outre-mer français (2)	22,1	21,3	21,8	22,5	24,2	24,2	23,6	23,0	1,5	1,4	1,4	1,5	1,5	1,5	1,5	1,6

Source : SDT (direction du Tourisme, TNS Sofres)

## Volume des séjours et des nuitées

En millions

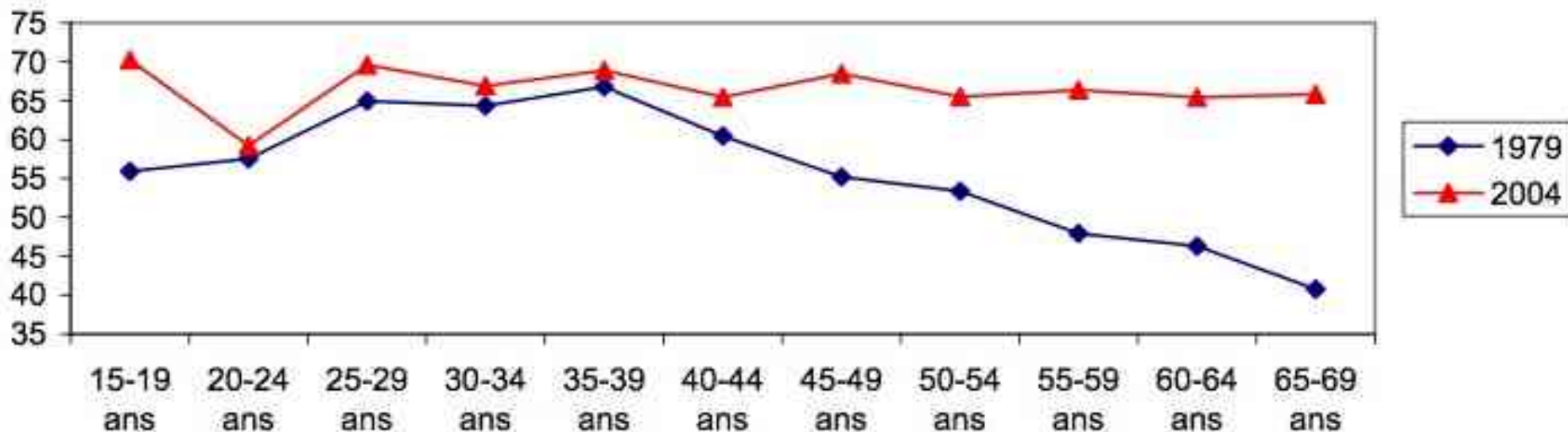
	Séjours								Nuitées							
	2000 (1)	2001 (1)	2002 (1)	2003 (1)	2004 (1)	2004 (2)	2005 (2)	2006 (2)	2000 (1)	2001 (1)	2002 (1)	2003 (1)	2004 (1)	2004 (2)	2005 (2)	2006 (2)
Ensemble des séjours	163,2	166,5	173,8	175,2	188,4	200,1	195,1	195,3	931,2	929,7	960,2	961,2	985,2	1054,5	1018,3	1019,8
- dont séjours en France métropolitaine	145,4	149,3	155,4	156,6	167,2	177,6	172,8	172,9	783,4	787,9	815,2	816,9	825,4	884,2	847,4	849,5

Source : SDT (direction du Tourisme, TNS Sofres)

# SCOOP : LES TOURISTES FRANÇAIS VIEILLISSENT !

- Seule vraie nouveauté : l'âge des touristes français

**Taux de départ en vacances en fonction de l'âge**



Source : enquêtes permanentes sur les conditions de vie (1979 et 2004), Insee

1979 : 60-69 ANS = 7% DE LA POPULATION ET 7% DES NUITÉES

2004 : 60-69 ANS = 9% DE LA POPULATION ET 13% DES NUITÉES

2010 : 60-69 ANS = 10% DE LA POPULATION ET 14% DES NUITÉES

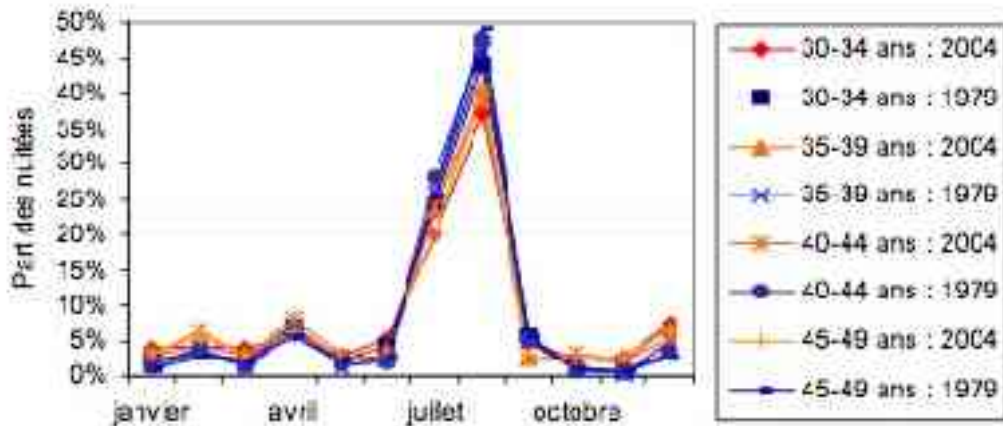
# CALENDRIER DES VACANCES : Y A PLUS DE SAISONS !

1979 : 69% des jours de vacances en juillet et août

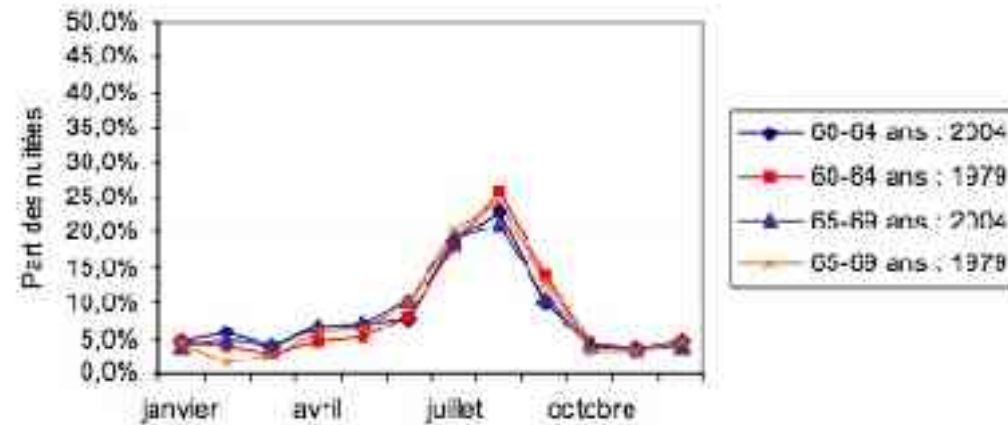
2004 : 57% ...

- Plus grand étalement des vacances tout au long de l'année, en particulier pour les seniors

Saisonnalité des vacances des actifs



Saisonnalité des vacances des seniors



Champ : population résidant en France métropolitaine. Source : enquêtes permanentes sur les conditions de vie (1979, 2004), Insee.

# CALENDRIER DES VACANCES : Y A PLUS DE SAISONS !

---

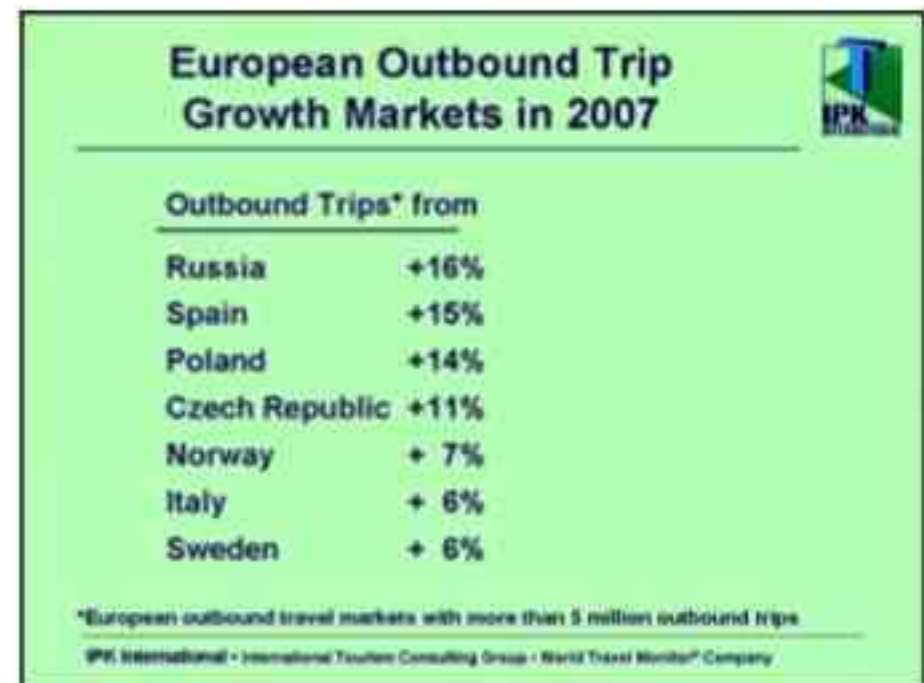
**1979 : 69% des jours de vacances en juillet et août**

**2004 : 57% ...**

- Des séjours de plus en plus fractionnés...
- Part des séjours  $\geq$  à 4 nuits dans le total des séjours
  - 2000 : 47,6%
  - 2006 : 43,8%
- Part des séjours  $<$  4 nuits dans la total des séjours
  - 2000 : 52,4%
  - 2006 : 56,2%

# CLIENTÈLES INTERNATIONALES : LE GRAND BOOM !

- L'Europe en 2008 : de l'Oural à la Méditerranée...



# CLIENTÈLES INTERNATIONALES : LE GRAND BOOM !

- L'Europe en 2008 : de l'Oural à la Méditerranée...

En milliers

Pays de résidence	Touristes			Nuitées des touristes			Durée moyenne de séjour, 2006
	2005	2006	évolution 2006/2005	2005	2006	évolution 2006/2005	
Europe	65 883	68 449	3,9	409 151	412 654	0,9	6,0
Europe de l'Ouest (Autriche, Allemagne, Belgique, Luxembourg, Pays-Bas)	35 576	35 008	1,2	227 861	227 117	-0,3	6,3
Europe du Nord (Danemark, Finlande, Irlande, Royaume-Uni, Suède)	15 662	15 972	2,0	95 742	95 691	-0,1	6,0
Europe du Sud (Espagne, Grèce, Italie, Portugal)	12 324	13 675	11,0	68 335	70 422	3,1	5,1
Autre Europe	2 321	2 794	20,4	17 213	19 424	12,8	7,0
<b>Ameriques</b>	<b>5 085</b>	<b>5 562</b>	<b>9,4</b>	<b>41 008</b>	<b>44 093</b>	<b>7,5</b>	<b>7,9</b>
Amérique latine	1 326	1 397	5,4	10 087	10 701	6,1	7,7
Amérique du Nord (USA, Canada)	3 759	4 165	10,8	30 920	33 392	8,0	8,0
Asie de l'Est et Pacifique	3 192	3 339	4,6	19 787	21 349	7,9	6,4
Afrique	1 252	1 213	-3,1	15 996	14 741	-7,8	12,2
Proche et Moyen Orient	495	521	5,2	5 197	4 115	-20,8	7,9
<b>Total</b>	<b>75 908</b>	<b>79 083</b>	<b>4,2</b>	<b>491 139</b>	<b>496 951</b>	<b>1,2</b>	<b>6,3</b>

# L'EFFET LOW COST : LES URBAINS PARTENT EN VACANCES EN VILLE !

---

- Développement des city-breaks
- Effet Low Cost avion et TGV
- Classements UNESCO (Bordeaux), grands évènements (Lille, Liverpool, Saragosse...)



# PLUS TU PARS MOINS LOIN, MOINS TU DÉPENSES PLUS !

- Bonne résistance du tourisme de proximité
- Optimisation des courts séjours
- Inflation des coûts de transports
- Sophistication des pratiques de voyage et de loisirs

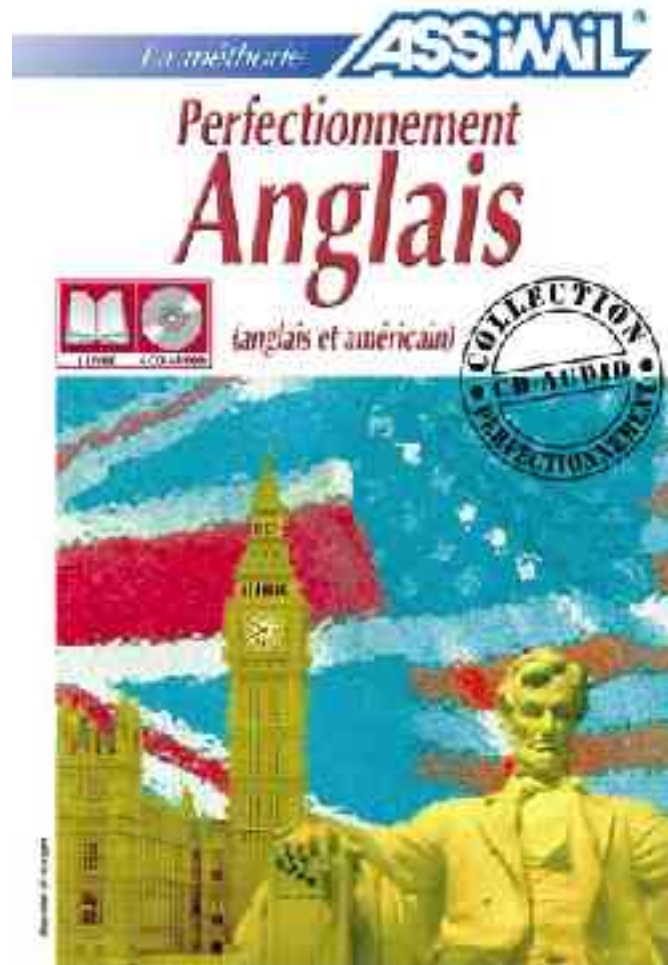
The screenshot shows the L'EcoCompareur website interface. At the top, it says 'Comparez sur le site Voyages-inaf.com et voyagez moins cher !' and lists 'Train, Vol, Low cost, Voiture personnelle'. The main search area includes fields for 'De', 'A', 'Date de départ', 'Date de retour', and 'Moyen de transport'. Below this, there's a 'Besoin d'aide ?' section with links for 'L'agence de voyage', 'Maison d'emploi de l'EcoCompareur', 'Comment voyager', and 'Passports & Visa'. On the right, there's a section 'Aperçu des résultats' with a table of travel options.

Destination	Train	Vol	Autre	Billets
Paris - Nice	179,000	108,000	108,000	108,000
Paris - Lyon	179,000	108,000	108,000	108,000
Paris - Lille	179,000	108,000	108,000	108,000
Paris - Londres	179,000	108,000	108,000	108,000

# LES CLÉS POUR SÉDUIRE EN 2008

---

- Sourire en anglais, please !



# LES CLÉS POUR SÉDUIRE EN 2008

---

- Etre COM-PE-TI-TIF !



**Actualités**

**AUVERGNE**  
L'ART DE VIVRE

**Un week-end en gîte Panda réservé,  
une randonnée découverte offerte**

Dans le Parc naturel régional Livradois-Forez,  
7 gîtes Panda, hébergements « écocitoyens »,  
accueillent leurs hôtes au cœur d'un environnement préservé.  
Afin de faire découvrir ce riche patrimoine naturel, ils offrent,  
pour toute réservation d'un week-end, une balade accompagnée  
à la découverte des Monts du Forez.

les 24 et 25 mai, 7 et 8 juin,  
4 et 5 octobre et 11 et 12 octobre 2008

# LES CLÉS POUR SÉDUIRE EN 2008

---

- Innover toujours



# LES CLÉS POUR SÉDUIRE EN 2008

---

- Faire dans le beau et dans le moderne !



# LES CLÉS POUR SÉDUIRE EN 2008

- To be on Internet, or not to be !

	Mars 2008	Mars 2007	Evolution
Nombre d'internautes âgés de 11 ans et plus déclarant s'être connectés à Internet au cours du dernier mois, quel que soit le lieu de connexion.	<b>32 459 000</b> <b>soit 61,4% des Français</b>	29 704 000 Soit 56,5% des Français	+ 9%
Nombre d'internautes âgés de 11 ans et plus déclarant s'être connectés à Internet à domicile via une connexion haut débit (câble ou ADSL) au cours du dernier mois.	<b>25 599 000</b> <b>soit 93,5% des internautes domicile</b>	22 737 000 Soit 94,2% des internautes domicile	+ 13%
	1 <sup>er</sup> trimestre 2008	4 <sup>ème</sup> trimestre 2007	1 <sup>er</sup> trimestre 2007
Nombre de foyers ayant accès à Internet	<b>13 497 000</b> <b>soit 52,0% des foyers</b>	12 744 000 soit 49,4% des foyers	11 776 000 soit 45,6 % des foyers

# EN CONCLUSION : L'ÉCOTOURISME, EST-CE QUE C'EST BEAU ET MODERNE ?

---

